

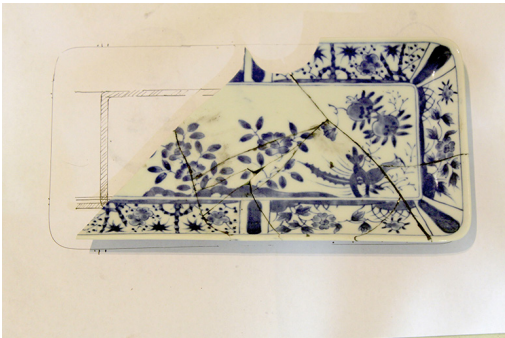
Projekt naprawczy po trzęsieniu ziemi

Historie obiektów

Obiekt #2011_04

Talerz do serwowania ryb

Odłamki naczyń znaleziono we wrześniu 2011 roku, około sześć miesięcy po katastrofie, w pobliżu starej stacji kolejowej w Tounie, w prefekturze Miyagi. Przez długi czas obszar ten był zamieszkały głównie przez rybaków. Taki rodzaj tradycyjnych, ręcznie malowanych talerzy jest typowy dla wyposażenia starych domostw. Prostokątny kształt naczynia sugeruje, że było ono używane do serwowania ryb. Początkowo, całkowita rekonstrukcja talerza wydawała się niemożliwa i dużo pracy wymagało dopasowanie kawałków, które pozwoliłoby na uzyskanie prawidłowej krzywizny. W 2012 roku, podczas pracy nad wystawą zbiorową w Mito, rzeźbiarz Tomohiko Ogawa pomógł ukończyć renowację. Brakujące części wypełniono gipsem, stosowanym zazwyczaj przez stomatologów.



Obiekt #2011_07

Nóż kuchenny

Nóż do obróbki ryb został znaleziony we wrześniu 2011 roku, w prefekturze Miyagi. Ostrze pokryte było niesamowicie grubą warstwą rdzy. Podjęto wszelkie próby jej usunięcia. Metal, z którego wykonano ostrze noża, został poważnie uszkodzony przez słoną wodę morską. W 2012 roku, podczas pobytu w Mito, udało się z powodzeniem usunąć rdzę za pomocą szlifierki obrotowej Dremel. Ubytki w drewnianej ręczce zostały uzupełnione, podobnie jak otwory w pustym plastikowym łączniku. Ostateczny cel to dokładniejsze spiłowanie ostrza tak, aby nóż znów mógł służyć do krojenia.



Dom w Gamo

16 września 2011 / 22 października 2012 /

15 czerwca 2018

Fotografie tego samego domu, wykonane w różnym okresie. Górne zdjęcie zostało zrobione w 2011 roku. Odkryta przypadkiem, ta sama lokalizacja w mieście Sendai, stolicy prefektury Miyagi, została sfotografowana ponownie w 2012 roku. Na zdjęciu tym widać, że całe lewe skrzydło domu zostało zburzone. W regionie krążyły pogłoski, że właściciele sami zrównali z ziemią wiele domów, które można było jeszcze odbudować, aby zakwalifikować się do rządowego finansowania odbudowy. Zdjęcie na dole pokazuje dom w roku 2018, kiedy dobudowane zostało nowe lewe skrzydło.



Obiekt #2011_19

Hydrant

Aluminiowy obiekt został znaleziony w 2011 roku w Watari, Tounie lub Sendai – nie wiadomo, gdzie dokładnie. Przez lata jego funkcja była tajemnicą, dopóki przyjaciel nie odkrył, że jest to część tak zwanej żarówki polnej – rodzaju obrotowej głowicy zraszającej, stosowanej na polach ryżowych.

Ponieważ hydrant jest wykonany z aluminium, stosunkowo łatwo można było przywrócić jego pierwotny kształt. Był to pierwszy metalowy obiekt, który został poddany renowacji w ramach *Projektu naprawczego po trzęsieniu ziemi*.



Miejsce początkowe

12 września 2011 / 17 października 2012 /

6 czerwca 2018

Harumi Shimura, znajomy, który mieszkał w pobliżu i sporadycznie pomagał przy *Projekcie naprawczym po trzęsieniu ziemi*, wskazał to miejsce na mapie w 2011 roku, jeszcze przed pierwszą wizytą na obszarze katastrofy. To tu rozpoczęły się wszystkie wyprawy na tereny dotknięte tsunami. Górna fotografia pochodzi z 2011 roku i jest pierwszym zdjęciem wykonanym w ramach projektu.

Tsunami uderzyło w półwysep z lewej strony i cały obszar został zalany. Po lewej stronie widać pozostałości po polu ryżowym, a po prawej morze. W tle upiorny, opuszczony dom opieki dla seniorów, którego mieszkańcy i pracownicy zostali ewakuowani przed uderzeniem fali. W tej lokalizacji nie wolno już budować domów. Kontury tego obszaru zmieniają się na Mapach Google, w zależności od poziomu wody. Zdjęcie dolne zostało wykonane w 2018 roku. Obecnie mieszkańcy są zajęci przygotowywaniem terenu pod nowe uprawy. Droga została naprawiona i teraz prowadzi do farmy ostryg na półwyspie, otwartej już w 2015 roku. Po prawej stronie widać jeden z nowych betonowych wałów, które mają chronić linię brzegową. Większość ludzi nie jest zadowolona z tych masywnych nasypów, które psują im widok na morze.



Cmentarz

13 września 2011 / 17 października 2012 /
6 czerwca 2018

Zdjęcia cmentarza w Tounie, z dużym domem spokojnej starości w tle, wykonane w 2011, 2012 i w 2018 roku. Rok po katastrofie przywrócono groby do ich pierwotnego stanu. Dziś na cmentarzu znajduje się pomnik, upamiętniający tsunami. Wiele z grobów należy do ludzi, którzy zginęli w katastrofie, a tsunami często widnieje na nagrobkach jako przyczyna śmierci. Na zdjęciu z 2018 roku, po prawej stronie widzimy słupek, który oznaczał poziom wody, kiedy nadeszła fala – wskazuje wysokość około 3,5 metra.



Obiekt #2011_33

Koszula

Koszula została znaleziona w opuszczonym i całkowicie zdewastowanym domu, którego właściciel nigdy nie wrócił po tsunami. Jeden z członków jego rodziny przejął posiadłość. Koszula była brudna i poplamiona, więc została oddana do pralni chemicznej. Po wyczyszczeniu wróciła z etykietą informującą, że nie można usunąć niektórych plam. Koszula przechowywana jest dokładnie w takim stanie, w jakim została odebrana z pralni – złożona i zapakowana w folię.



Obiekt #2011_42

Waza

Zdjęcie z 2011 roku, wykonane w okolicy dawnej stacji Nobiru – starej dzielnicy mieszkaniowej, która została zniszczona przez tsunami. Miejsce było opuszczone i robiło upiorne wrażenie. Najwyraźniej ktoś postawił tę uszkodzoną, ręcznie malowaną (i niegdyś cenną) wazę na ulicy, po to, by właściciel mógł ją odnaleźć. Zabranie wazy, towarzyszyło poczucie winy, jednocześnie przyjęliśmy dość prawdopodobne założenie, że została ona przyniesiona przez powódź z zupełnie innego miejsca. Obecnie w tej okolicy uprawia się soję, po budynkach i ulicy nie ma śladu.

Waza to pierwszy obiekt, który został poddany renowacji w 2012 roku i wystawiony podczas zbiorowej wystawy w Mito. Wnętrze zostało sklezione gliną a zewnętrzna powierzchnia gipsem. Na dolnej fotografii widoczny jest stan obiektu podczas jego prezentacji na wystawie. Zważywszy na to, że waza jest charakterystyczna, a także znana jest, w przybliżeniu, jej pierwotna lokalizacja, istnieją duże szanse na odnalezienie właściciela.



Dom niedaleko dawnej stacji Nobiru
24 października 2011 / 17 października 2012 /
10 czerwca 2018

Przed tsunami była to ruchliwa dzielnica mieszkaniowa. Górne zdjęcie zostało wykonane w 2011, a dolne w 2018 roku. Kiedy po raz pierwszy odwiedziliśmy okolice obok dawnej stacji Nobiru w 2011, niemal wszystkie domy za wyjątkiem tego jednego, były zniszczone. Wnętrze domu zostało kompletnie wyprute, poziom wody musiał być bardzo wysoki. Dom był wciśnięty między morze i pobliski kanał, więc w momencie uderzenia tsunami, woda wdarła się z obu stron. Zabudowa w tej okolicy jest teraz zabroniona, ale powstają tu uprawy rolnicze na wielką skalę. Mieszkańcy nie wiedzą, które korporacje za tym stoją. Rozglądając się wokół, nie dostrzeżemy śladu tej dawnej, gęsto zamieszkaney dzielnicy.



Obiekt #2012_15

Filizanka Kutani

Kawałki tej starej, ręcznie malowanej filizanki, zostały znalezione w Tounie w 2012 roku. Obiekt został naprawiony przy użyciu czarnego kleju i gipsu. Filizanka ma tak charakterystyczny kolor i rzadki wzór, że wyróżnia się w kolekcji. Jeśli prawowity właściciel kiedykolwiek trafi na filizankę, czy rozpozna ją i poprosi o jej zwrot?



Obiekt #2012_23

Stary talerzyk (młyn wodny)

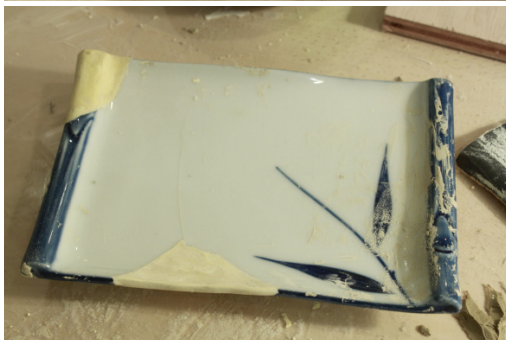
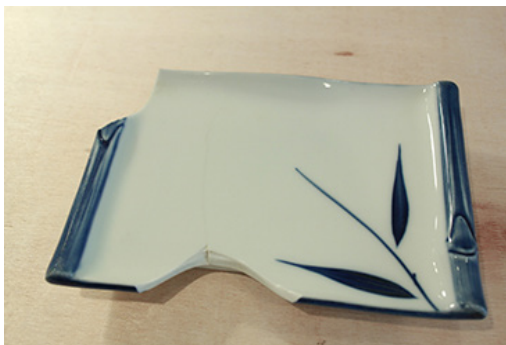
W 2015 roku w Maastricht w Holandii, zorganizowano wystawę, która gościła w prywatnych domach. Razem z Joanną van Oppen umieściliśmy ten zrekonstruowany talerzyk z motywem młyna wodnego na jej kominku. Pani van Oppen nie podobało się małe pudełko, które zostało wykonane dla tego obiektu, zapytała więc, czy w zamian może być zaprezentowany na drewnianej podstawie. Na życzenie gospodyni nazwisko artystki zostało umieszczone na tabliczce, tak aby mogła je zapamiętać.



Obiekt #2012_25

Talerz z bambusem

Fragmenty tego talerza do serwowania ryb zostały znalezione w 2012 roku w okolicach Touny. Talerz był ręcznie malowany, z motywem bambusa. To dość stary talerz – jeden z takich, które Japończycy mogą pamiętać z domów swoich dziadków. Do naprawy obiektu użyty został żółty gips na bazie żywicy (zamówiony przez przypadek), który po nałożeniu i wyschnięciu stał się twardy jak kamień. Tym razem znacznie łatwiej było zrekonstruować brakujące fragmenty niż w wypadku innego, prezentowanego wcześniej talerza na rybę. Umiejętności techniczne, potrzebne do naprawy przedmiotów, rozwinęły się podczas pracy nad projektem – zwłaszcza po współpracy z rzeźbiarzem Tomohiko Ogawą w Mito, w 2012 roku. Dolna fotografia została wykonana przez artystkę Myung Feyen, która podjęła się opieki nad obiektem. Na zdjęciu, wybranym z serii fotograficznej jej autorstwa, widać mieszkanie oraz buty artystki.

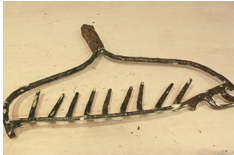


Obiekt #2012_28

Grabie

Ten nieregularny metalowy obiekt, spłaszczony jak naleśnik, został znaleziony w Tounie w 2012 roku. Na początku nikt nie wiedział co to jest. Rzeźbiarz Tomohiko Ogawa zidentyfikował obiekt jako grabie, a dokładnie: amerykańskie grabie. Stosowaliśmy różne metody, by usunąć rdzę, także z użyciem kleju i coli, ale nie odniosło to zamierzonego skutku. Ostatecznie obiekt został oszlifowany mechanicznie. Rzeźbiarz przywrócił pozycję malutkich zębów grabi, podgrzewając je na palniku gazowym. Pomógł również w odnalezieniu tego modelu w internecie i okazało się, że ma on trzonek o długości 157 centymetrów.

Aby zrekonstruować trzonek szlifowaliśmy prostokątną drewnianą belkę, dopóki nie nabrała odpowiedniego kształtu, także trzon i rączka zostały naprawione za pomocą oryginalnej taśmy. Grabie zostały wysłane na wystawę do Holandii, która odbyła się w Hadze, w 2018 roku.



Obiekty #2012_33, #2012_34, #2012_62

Piłka golfowa, piłka baseballowa, piłka softballowa

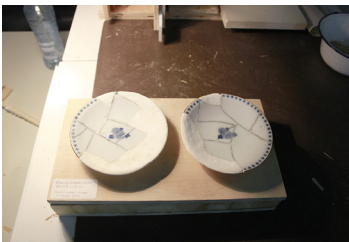
Oprócz uzupełnienia dziur i rozdarć, piłki do golfa, baseballa i softballa nie wymagały szczególnych napraw. Te niewielkie przedmioty zostały znalezione w 2012 roku w różnych miejscach, ponieważ do tego czasu większość dużych obiektów wyrzuconych na brzeg została już uprzątnięta. Piłka do softballa pochodzi z Watari. Niestety, pochodzenia niektórych z obiektów znajdujących się w inwentarzu *Projekt naprawczego po trzęsieniu ziemi* nie udało się ustalić. Piłka do softballa przez półtora roku dryfowała na wodzie, linia tafli wody zostawiła ślad na jej powierzchni. (Podczas prezentacji piłek ta do softballa powinna być ułożona w taki sposób, aby horyzontalnie ponownie dopasowała się do linii wody). Niewielkie pudełka zostały wykonane z resztek sklejki, ponieważ w tamtym czasie nie było dostępu do profesjonalnej maszyny stolarskiej.



Obiekt #2012_42

Dwa niebiesko-białe talerze z motywem kwiatowym

W 2012 roku centrum operacji na obszarze katastrofy przeniesiono z Sendai do Watari. Liczba znalezisk w tamtym roku była rozczarowująca, ponieważ wiele większych obiektów zostało usuniętych w trakcie gorączki sprzątanania i odbudowy po tsunami. Bardzo trudno było znaleźć użyteczne materiały. Odłamki zostały znalezione w płytkim dole wykonanym na polu na potrzeby wykopów testowych. Trochę głębiej – około 15 centymetrów pod poziomem ziemi – łopata uderzyła w warstwę asfaltu, która pokrywała powierzchnię przed tsunami. Po długim procesie składania odłamków w pracowni, jeden po drugim w całość, okazało się, że nie pochodzą one z jednego obiektu lecz z dwóch – pary niewielkich, ręcznie malowanych talerzyków do serwowania sashimi. Zostały one umieszczone w niedużym pudełku, gdzie, jak mamy nadzieję, pozostaną do końca swojego istnienia. Talerzyki znalazły dom zastępczy.



Obiekt #2012_67

Telefon

Telefon, prawdopodobnie użytkowany przez dekady, został znaleziony w 2012 roku podczas spaceru po polu ryżowym w Watari. Sam fakt znalezienia telefonu w tym miejscu jest niesamowity – a co dopiero odkrycie, że jest to stare urządzenie z tarczą a nie klawiaturą. Był bardzo ciężki, w szczególności słuchawka, która okazała się całkowicie wypełniona piaskiem. W Mito wewnątrz telefonu zostało wyczyszczone za pomocą szczoteczki do zębów. Światło słoneczne sprawiło, że słuchawka wyblakła, na co wskazuje fakt, że elementy telefonu są w dwóch różnych kolorach. Obudowa musiała być przez dłuższy czas osłonięta. Próby całkowitego przywrócenia telefonu do użytku nie miały sensu, ale jego najprostsza funkcja (mechanizm tarczy) została naprawiona. Tarcza, po wielu staraniach, nareszcie zaczęła się kręcić, dzięki nacieraniu mechanizmu wazeliną przez tydzień.

Przed:

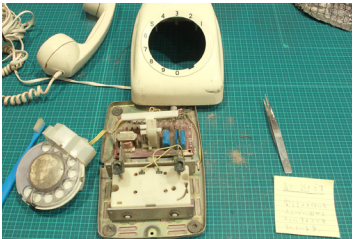


<https://youtu.be/8l6hKqoBB9I>

Po:



<https://youtu.be/BqDXKQg7ECc>



Ishinomaki

13 września 2011 / 21 czerwca 2018

Zdjęcia przedstawiają widok z parku Hiyoriyama w Ishinomaki. Park Hiyoriyama położony jest dość wysoko, na szczycie wzgórza (niewysokiej góry, według japońskich standardów), a jego najbliższe otoczenie jest relatywnie płaskie. Ta „bezpieczna” wysokość oznacza, że miasto jest uznawane przez mieszkańców regionu za szczególnie atrakcyjne. Górne zdjęcie przedstawia kilka oryginalnych budynków, które przetrwały do dziś oraz dwa stare cmentarze. Obecnie świątynia i cmentarz, które widać w lewym górnym rogu pierwszego zdjęcia, są zasłonięte przez ogromny blok mieszkalny. Najprawdopodobniej w najbliższych latach pojawi się kilka kolejnych bloków. Cały obszar, z wyłączeniem dwóch cmentarzy, ma zostać poddany rewitalizacji.



Kupa gruzu

13 września 2011 / 21 czerwca 2018

Kolejne dwa widoki z parku Hiyoriyama w Ishinomaki sfotografowane w 2011 i 2018 roku. Pośrodku górnego zdjęcia widać ogromną górę gruzu po tsunami, w tym pozostałości zniszczonych domów. Składają się na nią jedynie łatwopalne resztki i śmieci, które pozostały po dwóch wcześniejszych etapach oddzielania różnych materiałów. Pozostałe odpady zostały zebrane i przeniesione na specjalistyczne wysypiska. Na najnowszym zdjęciu widać, że wszystkie odpady zniknęły. Obszar przemysłowy jest odbudowywany w niezwykle szybkim tempie. Po prawej stronie zdjęcia widać budowę nowego mostu.



Obiekty #2018_1...1249

Wyrzucone na brzeg (obiekty z Kanady)

Oto kilka przykładów spośród 1249 kawałków mikroplastiku znalezionych na plaży kanadyjskiego miasta Tofino wiosną 2018 roku. Zostały one ponumerowane i zarchiwizowane w pracowni w Hadze. W trakcie trwania *Projektu naprawczego po trzęsieniu ziemi* moja fascynacja mikroplastikiem stale rosła – w szczególności fakt, że wiele lat po tsunami resztki kultury materialnej, pochodzące z obszaru dotkniętego katastrofą, wciąż są wyrzucane na brzeg po drugiej stronie Pacyfiku.

Pete Clarkson, lokalny artysta, który zbiera obiekty wyrzucane na plażę w Tofino, zaobserwował, że resztki po tsunami (zawierające mnóstwo plastiku), które zostały przeniesione do Kanady przez prądy oceaniczne, systematycznie rozpadają się na drobne cząstki, ze względu na warunki panujące w wodzie. A to sprawia, że coraz trudniej jest określić skąd pochodzi plastik. Ku zaskoczeniu Pete'a, duża ilość plastiku pochodzącego z Japonii została zebrana, podczas wizyty wiosną 2018 roku. Poza wieloma innymi czynnikami, wspomnienia z dzieciństwa odegrały istotną rolę w identyfikacji



tych cząstek plastiku jako japońskich. W wypadku większych plastikowych obiektów można z dużym prawdopodobieństwem stwierdzić, że pochodzą one z Japonii, ze względu na łatwo rozpoznawalne kształty i / lub napisy. Mniejsze fragmenty zostały wyselekcjonowane na podstawie uzasadnionej intuicji i doświadczenia. Na przykład, według Pete'a, niebieski plastik zawsze był w Kanadzie czymś rzadkim. Zaczął pojawiać się u wybrzeży dopiero po tsunami w 2011 roku. Z kolei cienkie plastikowe elementy nie zostały uznane za potencjalne odpady z Japonii, ponieważ do czasu wizyty w Tofino (siedem lat po tsunami) tego rodzaju materiał dawno już rozpadłby się w wodzie morskiej. W pracowni w Hadze obiekty zostały posortowane według koloru, częściowo na potrzeby nadchodzącej wystawy.



Obiekt #2018_1254

Dawna okolica (rysunek)

Rysunek (jak inne prace na papierze, stworzony we współpracy z Aki Nambą) oparty jest na doświadczeniach kierownika stacji kolejowej w Nobiru, którego ojciec wykonywał ten sam zawód. Jest on niezwykle oddany swojej pracy, uwielbia okolicę, w której mieszka i aktywnie działa na rzecz lokalnej społeczności. Po tsunami kierownik stacji doświadczył ogromnego zawodu, gdy niemalże wszyscy mieszkańcy dzielnicy zdecydowali się przeprowadzić do wyżej położonych miejsc albo w ogóle opuścić okolicę. Nagle zdał sobie sprawę, że naprawdę niewielu przejmuje się tym miejscem. Rysunek jest hołdem złożonym okolicy i jej pięknu sprzed tsunami. Rysunki powstały częściowo w oparciu o widoki sprzed katastrofy, zachowane na Mapach Google. W dolnej części widać starą stację i perony, które od tego czasu zostały uznane za pomniki.



Repairing Earthquake Project, object# 2018.1254, interviewed in Nobiru, Miyagi, 2018

Sala gimnastyczna

24 października 2011 / 17 października 2012 /

6 czerwca 2018

Sala gimnastyczna dawnej szkoły podstawowej, znajdującej się w okolicy stacji w Nobiru oraz kanału wykopanego przez Holendrów blisko 150 lat temu. Jedno z miejsc, w których doszło do katastrofy. Sala często wykorzystywana była na potrzeby szkolnych uroczystości i spotkań. Górne zdjęcie przedstawia pomieszczenie około pół roku po katastrofie. Wskazówki zegara znajdującego w sali stanęły o 14:46 – dokładnie w tym momencie 11 marca 2011 roku doszło do trzęsienia ziemi. Zazwyczaj w wypadku większych trzęsień ziemi rząd zaleca mieszkańcom ewakuację do miejsc uznanych za bezpieczne, w tym do tej szkolnej sali gimnastycznej. Brzeg morza znajduje się wiele kilometrów dalej, więc nikt nie wyobrażał sobie, że tsunami może dotrzeć aż tak daleko. Pomimo to, fala pływowa dotarła do sali gimnastycznej o 15:52 tego samego popołudnia. Fala miała prawie 3 metry wysokości – sięgała niemal do sufitu pomieszczenia na parterze. Około 150 ewakuowanych osób (w większości młodych), zauważyło nadchodzącą falę i zdążyło przemieścić się na drugie piętro budynku. Co najmniej 18 osób – głównie seniorów, którzy nie



zdołali dotrzeć na drugie piętro – zginęło. Sala gimnastyczna została rozebrana pomiędzy 2015 a 2018 rokiem. Na miejscu nie pozostało nic, co mogłoby przypominać odwiedzającym o katastrofie. Budynek szkoły został odnowiony. Zburzenie sali gimnastycznej o historycznym znaczeniu było zaskoczeniem. Ocalałe rodziny ofiar wniosły pozew przeciwko lokalnym władzom, które zaleciły seniorom ewakuację do szkoły. Samorząd wygrał sprawę i nikt nie poniósł odpowiedzialności za śmierć ofiar. Sprawa została zamknięta na początku 2018 roku, kiedy Sąd Najwyższy odrzucił apelację rodzin ocalałych.



Obiekt #2018_1256

Fortepian (rysunek)

Historia, która kryje się za tym rysunkiem opowiada o kobiecie cudem ocalałej z tsunami, która straciła swój fortepian. Wnętrze jej domu zostało zrekonstruowane na podstawie zdjęć i opisów sprzed katastrofy. Kiedy kobieta zobaczyła rysunek, zwróciła uwagę, że fortepian stał w innym miejscu. Jednak spodobała jej się ta „nowa” lokalizacja i poprosiła, aby pozostawić rysunek bez zmian. Później poprosiła jeszcze o dorysowanie ulubionego zegara jej matki.



Repairing Earthquake Project, object # 2018-1256, interviewed in Uemari, Miyagi, 2018

Obiekt #2018_1252

Drewniana rzeźba niedźwiedzia (rysunek)

Około trzy dekady temu, niemal wszyscy przedstawiciele starszego pokolenia mieli takie drewniane rzeźby. Jest to rodzaj gadżetu reklamowego – słynna pamiątka z położonej na północy Japonii wyspy Hokkaido. Odwiedzając ją w odpowiedniej porze roku można zobaczyć niedźwiedzie polujące na łososie. Kiedy uderzyło tsunami, właścicielka tej rzeźby była na wakacjach. Dom, w którym mieszkała ze swoimi rodzicami i dziadkami, został zniszczony. Straciła cały dobytek oprócz bagażu, który miała ze sobą. Nie mogła skontaktować się ze swoimi bliskimi i przez 10 dni nie wiedziała, jaki los ich spotkał. Cudem wszyscy przeżyli. Przedstawiciele młodszych pokoleń zwykle widzą katastrofę z innej perspektywy; raczej poddają się sytuacji i nie przywiązują wielkiej wagi do utraty przedmiotów codziennego użytku, takich jak ta pamiątka.



Repairing Earthquake Project, object # 2018-1252, interviewed in Ishinomaki, Miyagi, 2018

Toaleta publiczna

24 października 2011 / 7 czerwca 2018

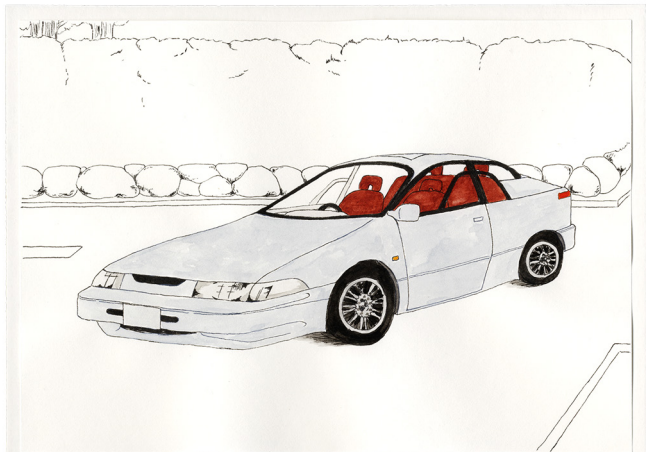
Zdjęcia przedstawiają okolicę starej stacji kolejowej w Nobiru w 2011 i 2018 roku. W ciągu kilku pierwszych lat po tsunami w zasadzie niemożliwe było znalezienie przyzwoitej toalety publicznej i ludzie musieli radzić sobie, używając tymczasowej infrastruktury sanitarnej. Dziś te „toalety ratunkowe” nie są już potrzebne. Górne zdjęcie przedstawia starą stację w Nobiru i perony w tle. Obecnie w dawnym budynku stacji znajduje się muzeum poświęcone tsunami. By opowiedzieć o tym, co się wydarzyło, na wystawie użyto różnych środków – takich jak materiały medialne i relacje naocznych świadków. Na peronach starej stacji znajdują się upamiętniające katastrofę memoriał i kamienny pomnik.



Obiekt #2018_1258

Alcyone (rysunek)

Ten samochód Subaru Alcyone SVX przez wiele lat należał do charyzmatycznego mnicha i jego żony. Model wyprodukowano w pierwszej połowie lat 90. W 2011 roku trudno było uznać go za nowoczesne auto. Para odbyła wiele długich dyskusji o tym, czy zatrzymać zdezelowany wóz. Tuż przed katastrofą postanowili, nie szczędząc wydatków, odnowić jego wnętrze w jaskrawej czerwieni. W czasie tsunami stracili samochód (wraz z jego nową tapicerką). Zarówno małżonkowie, jak i ich bliscy przetrwali, byli jednak zmuszeni spędzić noc na ulicy. Rysunek parkingu przed świątynią, stanowiący tło dla samochodu, oparty został na zdjęciach znalezionych w internecie.



Repairing Earthquake Project, Object # 2018-1258, interviewed in Wasar, Miyagi, 2018

Kolofon

Projekt naprawczy po trzęsieniu ziemi
Historie obiektów
Nishiko

Redakcja: Myung Feyen, Nicola Kirkaldy, Nishiko
Przeład z języka angielskiego: Sebastian Cichocki, Jakub Depczyński,
Jagna Lewandowska, Bogna Stefańska
Redakcja językowa i korekta: Kacha Szaniawska, Mara Wasiuta
Skład: Szymon Żydek

Marzec 2020
nishiko55.com/eq

Broszura towarzyszy wystawie
WIEK PÓŁCIENIA. SZTUKA W CZASACH PLANETARNEJ ZMIANY
Muzeum Sztuki Nowoczesnej w Warszawie, wiosna / lato 2020
wiekpolcienia.artmuseum.pl

Brochure accompanies the exhibition
THE PENUMBRAL AGE. ART IN THE TIME OF PLANETARY CHANGE
in the Museum of Modern Art in Warsaw, spring / summer, 2020
wiekpolcienia.artmuseum.pl

Opracowanie niniejszej broszury było możliwe dzięki wsparciu
Muzeum Sztuki Nowoczesnej w Warszawie i Stroom Den Haag.



Stroom
Den Haag

Treść broszury to zaktualizowana wersja tekstu autorstwa Roela Arkesteijna, napisanego na wystawę *Projekt naprawczy po trzęsieniu ziemi*, która odbyła się w Stroom Den Haag, w Holandii, w 2018 roku.

Wystawa:
REPAIRING EARTHQUAKE PROJECT –
NISHIKO
17 listopada 2018 – 27 stycznia 2019
Miejsce: Stroom Den Haag, Holandia
Kurator: Roel Arkesteijn

Broszura towarzysząca wystawie:
Teksty: Roel Arkesteijn, Nishiko
Przekład: Roel Arkesteijn, Willem Kramer,
Roxane van Beek, Stroom Den Haag
Projekt graficzny: Caroline de Lint
Fotografie: Nishiko, Myung Feyen
Rysunki: Aki Namba

